

Comunicato stampa 2017

NICOLE AHLAND
STEFANIA BERETTA
ANTJE HANEBECK

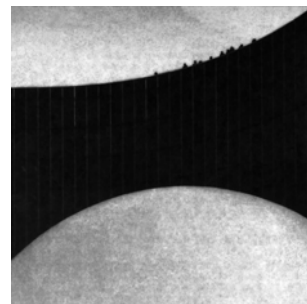
RÄUME
Spazi



Nicole Ahland



Stefania Beretta



Antje Hanebeck

24 Maggio – 15 Luglio 2017

Inaugurazione: Martedì, 23 Maggio 2017, ore 19
Introduzione: Kilian Stauss, processform, München

Le artiste saranno presenti.

Abbiamo diverse possibilità per considerare lo spazio, per esempio, dobbiamo a Gaston Bachelard forse la più profonda antologia dello spazio poetico e grazie ai suoi argomenti conosciamo una gamma di ,gradazioni' spaziali e di ,gradazioni' atmosferici, che si sono iscritti in letteratura e arte. Siamo al corrente delle predilezioni nella fotografia del Novecento per scandagliare il motivo dello spazio in tutte le maniere e perciò di scavare tutte le sue metamorfosi, perdite e svuotamenti, i suoi

Dr. Ellen Maurer Zilioli + 49 – (0) 89 – 57 86 97 56
Projektentwicklung / Sales + 49 – (0) 1577 – 3362236
Schleißheimerstr. 42 + 39 – 331 331 16 81
80333 München info@maurer-zilioli.com
Germany www.maurer-zilioli.com

Ust-IdNr. DE287600170

modi di ,industrializzazione' e di decadenza. Lo spazio, il luogo, per se, o nella sua forma costruita e definita, attraverso architetture, storia o funzione sociale, è dal principio un tema centrale nell'evoluzione della fotografia e il suo costante accompagnatore. Ahland, Beretta, Hanebeck – tre protagoniste arrivate della loro categoria – si riferiscono a questa conoscenza e trasformano la loro conseguente posizione culturale in una ricerca estetica contemporanea tra interpretazione personale e osservazione neutrale. La luce, strumento intrinseco del loro mestiere – gioca un ruolo chiave come da aspettarsi, ma anche la percezione di strutturazioni, di misure e proporzioni, di spirito e carattere individuale delle situazioni. Ahland, Beretta e Hanebeck si dedicano all'esplorazione di questa tematica, ognuna in una versione e visione diversa, coltivando una ,scrittura' diversa, o articolandosi in un'amministrazione dei fatti totalmente singolare – tra chiarezza e confusione, tra realtà e impressione.

Il desiderio di **Nicole Ahland (nata nel 1970)** focalizza innanzitutto sulla descrizione e sulla contemplazione della specifica natura di uno spazio, solitamente privo di tracce o segni di vita. Essa cerca di afferrare l'eco della sua anima, di capire la sua essenza, le sue origini, di penetrare e di assorbire il suo messaggio, e di rispondere con un ritratto, un'immagine per questi fattori, o di confrontarli con un racconto, che rivela poco delle vicende concrete, invece ci lascia partecipare al dialogo tra fotografa e luogo, che trova nelle sue opere un'espressione misteriosa e affascinante che per conto suo invita lo spettatore a una prospettiva del tutto innovativa e impenetrabile – perché non è proprio quello lo spazio che rispecchia la nostra ,immensità'. (Gaston Bachelard, *Poetik des Raumes*, 1987, p. 187)

Stefania Beretta (nata nel 1957) appartiene ai più noti esponenti del suo genere in Svizzera, una viaggiatrice, navigando tra Medio e lontano Oriente. I luoghi visitati s'insediano mutamente nella sua opera fotografica, assenti e presenti nello stesso tempo, come registrati attraverso una finestra provocando ugualmente distanza e coinvolgimento. Nella nostra selezione essa intensifica la reale estraneità delle situazioni attraverso cuciture, che ricevono una loro autonomia estetica e introducono una leggibilità modificata – proprio costruendo e nutrendo in questa forma la tensione e separazione tra spazio, tempo e soggetto.

Antje Hanebeck (geb. 1968), ispirata in numerosi cicli da architetture e loro effetto spaziale, si dedica nella nostra selezione alle impressioni fotografiche della Casa del Partito Comunista Francese, un edificio celebre del maestro Oscar Niemeyer, costruito tra gli anni 1965 e 1980 nel Nordest di Parigi. Per Hanebeck, in generale, la personalità speciale dello spazio e della sua costruzione decide sulle sue scelte. Ripetutamente essa si reca sul luogo per poter penetrare e illuminare le sue caratteristiche, un processo che racconta più dell'aura del motivo che dell'evoluzione tecnica, creando un'atmosfera che unisce fatti e clima emotivo.

Così differenti gli approcci delle nostre artiste siano nella loro singolare risoluzione – perché ognuna filtra dal suo tema un vocabolario inerente che costituisce il suo oeuvre – così, dall'altro lato, dimostra l'approccio anche delle tendenze comuni tra di loro, ad esempio una profonda spiccata sensibilità per lo stato d'animo di un luogo, per le sue condizioni. Il luogo rappresenta la sorgente della loro ispirazione, il loro oggetto di studio e ricerca, il motore della loro azione artistica, che sfocia sempre su un livello metaforico. Lo spazio funziona come simbolo, come partner, come possibilità per la dimostrazione del proprio sguardo sulle cose della vita, per disegnare con esso un linguaggio segnaletico e una posizione estetico-artistica precisa e indimenticabile.

Orari di apertura: Merc.-Ven. Ore 14 – 19.30; Sa ore 10-14.

Attenzione: Mercoledì 7 e Mercoledì 14 Giugno la galleria rimane chiusa.

CV Nicole Ahland

1970 nata a Trier / DE

1995-96 viaggi di ricerca in Cina
1997-98 soggiorno in Vietnam
1999-05 studio dell'arte all'Accademia di Belle Arti, Magonza, con il prof. Vladimir Spacek
2007-08 collaboratrice scientifica nel settore Teoria d'Arte, Accademia Magonza

Premi e riconoscimenti

2016 Artist in Residence, Museum Kunst der Westküste, Det Paulsen Legaat-Stiftung
2014 Gebhard-Fugel-Preis DG München
2012 Saari Residence Grant, Kone Foundation, Helsinki, Finland
2011 Albert-Hau Eisen-Kunstpreis für BW, RLP und das Elsass
2011 Borsa di studio Künstlerhaus Edenkoben
2010 Ramboux-Preis der Stadt Trier
2009 Borsa Christa-Moering der Stadt Wiesbaden
2009 Borsa del Land RLP Künstlerhaus Schloss Wiepersdorf
2007 Borsa Albert-Hau Eisen-Förderpreis für BW, RLP und das Elsass
2006 Borsa Kunstverein Zehnhaus, Jockgrim
2004 Borsa di promozione della Johannes Gutenberg-Universität, Mainz

Opere in collezioni pubbliche

Museum am Dom, Trier
Stadtmuseum Simeonstift, Trier
Land Rheinland-Pfalz
Landesmuseum Mainz
Kunstsammlung der Sparkasse Germersheim-Kandel, Pfalz
Naspa-Kunstsammlung
Städtische Kunstsammlung Wiesbaden
Hessischer Landtag Wiesbaden
Bauverein AG Darmstadt
Arte Al Limite Chile
Museum Wiesbaden

CV Stefania Beretta

- 1957 nata a Vacallo / CH
- 1985 prime mostre
- 1991 ritratto filmatico della Televisione Svizzera Italiana
- 1995 riconoscimenti della Società Ticinese di Belle Arti
- 1997 pubblicazione „Paris Noir“, Pagine d'Arte, Parigi / Milano; nello stesso anno invito per la documentazione San Gottardo della Fondazione Galleria Gottardo, Lugano
- 1980 viaggi in Europa, Asia e America; pubblicazione „Città d'Europa“ presso CGA&P Lugano
- 2000 pubblicazione di „Rooms“ presso editrice trans photographic press, Parigi
- 2002 pubblicazione di „Trop“ presso trans photographic press, Parigi
- 2006 pubblicazione di „In Memoriam “ presso trans photographic press, Parigi
- Dal 2001 Beretta accompagna il progetto The Rolex Mentor&Protégé Arts – una iniziativa per la documentazione degli più rinomati artisti della nostra epoca
- 2004 documentazione filmatica della Photosuisse per SRG, SSR Idée Suisse in collaborazione con la Fondazione Svizzera per la Fotografia e l'editore Lars Müller: un ritratto die 28 più importanti autori nella fotografia Svizzera, e Beretta ne fa parte, accompagnato da catalogo e mostra itinerante
- pubblicazione di „Indiarasoterra“ presso Cons Arc, Chiasso
- 2006 su invito della Fondazione Credito Valtellinese e l'agenzia Grazia Neri partecipazione al progetto delle cave in Sicilia, insieme con Marco Anelli, e di seguito mostra e catalogo
- 2010 invito della Fondazione Credito Valtellinese per la documentazione della Ferrovia Retica, insieme con Francesco Cito e Margherita Spiluttini
- 2011 partecipazione a „Eyes on Paris“, mostra e pubblicazione, a cura di Hans Michael Kötzle, Deichtorhallen Hamburg, Picasso Museum Münster
- 2016 mostra personale „Una segnaletica dell'Essere, Museo Comunale d'Arte, Ascona / CH

Opere in collezioni pubbliche

Museo d'Arte della Svizzera Italiana, Lugano / CH
Museo Comunale d'Arte Moderna, Ascona / CH
Fondazione Svizzera per la Fotografia, Winterthur / CH
Fondazione Festival Photo, La Gacilly / F
Fondazione Credito Valtellinese, Mailand / I
Fonds Cantonal de Décoration e Arts Visuel, Genf / CH
Fondo Cantonale della Cultura Ticino / CH
Collezione di Opere d'Arte del Comune di Chiasso / CH
Centre Pompidou, Paris / F
Bibliothèque Nationale, Paris / F
Musée Carnevalet, Paris / F
Collezione Fondo Comunale Carlo Cotti, Lugano / CH
Ente Ospedaliero Cantonale Ospedale Italiano, Lugano / CH
Banca del Gottardo Collezione di Fotografia, Lugano / CH
Banca dello Stato di Chiasso, Bellinzona / CH
Credit Suisse Chiasso, Bellinzona, Ascona, Lugano, Zürich / CH
UBS Chiasso / CH
Banca Cial, Locarno / CH
Banca Raiffeisen, Acquarossa / CH

Dr. Ellen Maurer Zilioli + 49 – (0) 89 – 57 86 97 56
Projektentwicklung / Sales + 49 – (0) 1577 – 3362236
Schleißheimerstr. 42 + 39 – 331 331 16 81
80333 München info@maurer-zilioli.com
Germany www.maurer-zilioli.com

Premi e riconoscimenti

- 2009 borsa della Fondazione Bogliasco, Genova / I
- 2005 borsa della Fondazione Landis & Gyr, Zug / CH
- 1998 borsa di Europos Parkas, Vilnius / LTU
borsa della Fondazione Gleyre /CH
- 1995 primo premio STBA, Lugano / CH
- 1994 borsa per un soggiorno nella Cité Internationale des Arts, Parigi / F

CV Antje Hanebeck

- 1968 nata a Braunschweig
- 1992-1998 studio all'Accademia di Belle Arti, Monaco, soggiorno in Canada e USA
Meisterschülerin, Diploma
- 2001-2008 collaboratrice artistica al settore di Fotografia, Akademie der Bildenden Künste München

Progetti (una selezione)

- 2014 - *radiant*, Museum of Islamic Art Doha (Einzelausstellung der Sonderedition eines umfassenden Projektes über das Museum in Zusammenarbeit mit Gal. East Wing)
- 2011 - *Metropolis 2.0 – City Life in the Urban Age*, The Empty Quarter, Fine Art Photography, Dubai, VAE
- 2009 - Nominierung und Ausstellung *The Best Photography Books of the Year*, PHotoEspaña, Madrid
- *Supervisionen 3*, Fotografiesymposion ZHdK Zürich
- 2008 - Buchpublikation *sonic*, Lothringer13 Städtische Kunsthalle München
- Nominierung Deutscher Fotobuchpreis 2009
- 2007 - Projektstipendium der Erwin und Gisela von Steiner Stiftung
- *Shifting Borders – Overlapping Fields*, Okinawa, Japan
- 2003 - *Urbane Räume*, Europäischer Architekturfotografie-Preis, Anerkennung, Bundeskunsthalle Bonn u.a., (Kat.)
- 2001 - *Visionen in der Architektur*, Europäischer Architekturfotografie-Preis, Anerkennung, Bundeskunsthalle Bonn u.a. (Kat.)

Opere in collezioni pubbliche

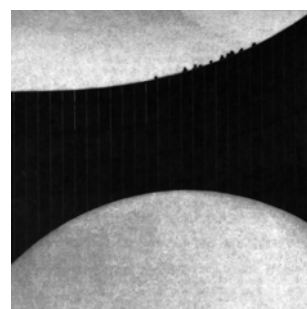
Pinakothek der Moderne München
Stadt Pfarrkirchen
Städtische Galerie Villingen-Schwenningen
Landeszentralbank
Bayerisches Staatsministerium des Innern, München
BMW Group, München



Nicole Ahland



Stefania Beretta



Antje Hanebeck